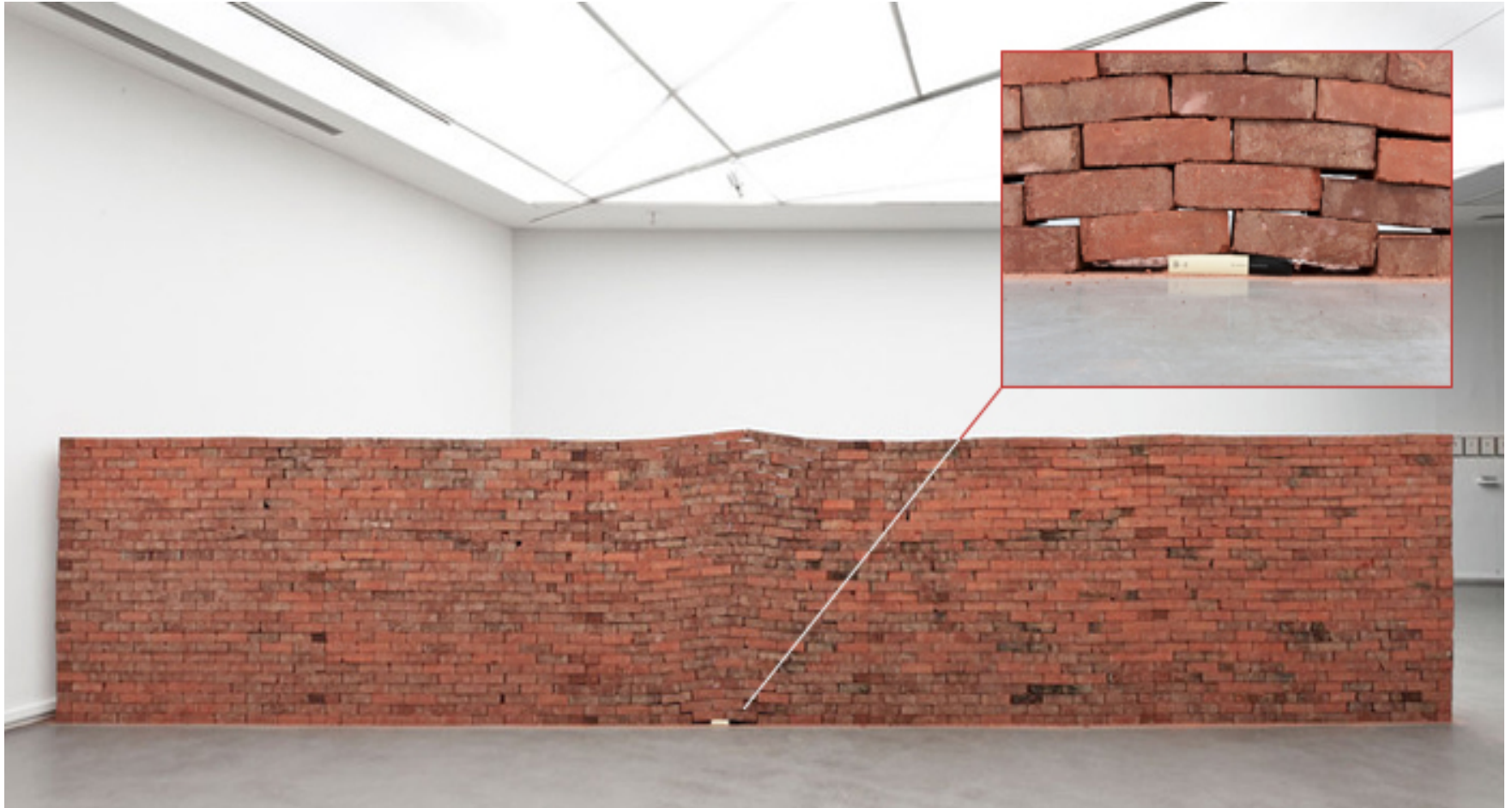


# La réussite éducative des familles mérite un accompagnement sensible et solidaire

Rendez-vous 2018 des Bibliothèques publiques du Québec  
Jean-Pierre Gagnier, CEIDF, UQTR



# L'effet de la culture brillamment résumé en une oeuvre d'art (Jorge Mendez Blake, 2007)



**L'esprit d'enfance et la curiosité** (Droit, 2017)

**Cultiver le plaisir d'apprendre en famille** (Poirier, 2015)



**Les opportunités de dialogue:  
une clé du développement  
Des bibliothèques en dialogue avec les familles.**



**Quand le plaisir de lire, de parler, de raconter et  
d'écrire circule entre nous...**

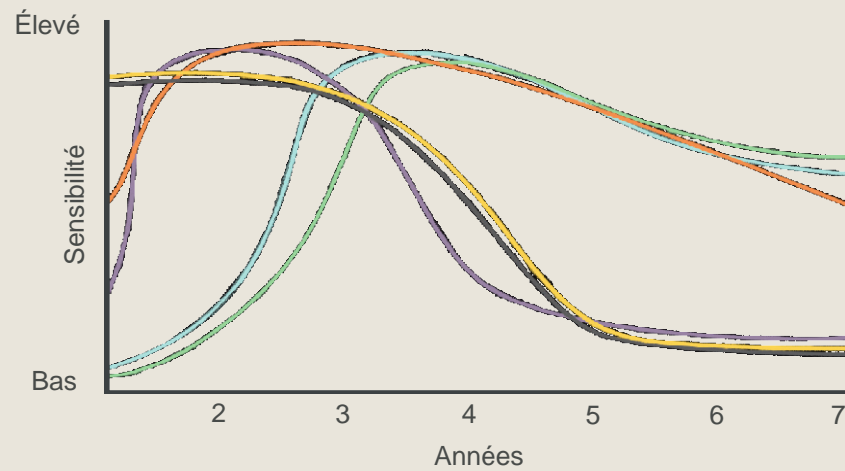


**" L'enfant se spécialise avec les options de son quotidien »**  
**Le développement de l'enfant se fait pas à pas, au quotidien,**  
**à une échelle relativement petite.**



Les premières années de vie d'un enfant constituent une période particulièrement importante pour son développement

- Contrôle des émotions
- Comportements sociaux
- Numératie
- Vision
- Langage
- Audition



Source : Adapté du rapport de la Commission sur l'éducation à la petite enfance, lui-même adapté de Council for Early Child Development, 2010. « The Science of Early Child Development », CECD, Vancouver, Canada.

**Avoir du plaisir**  
**Relier les neurones dans son cerveau**  
**Développer sa curiosité et ses capacités**  
**Se relier aux parents et aux amis**  
**Se comprendre et comprendre le monde**





**Les enfants regardent le visage des grands comme nous regardons le ciel pour prévoir le temps.  
Ils observent la météo de leur sécurité et de leur importance.  
Le plaisir de voir son parent accueilli, vivant, apprécié, à l'aise.**

# La fois où...

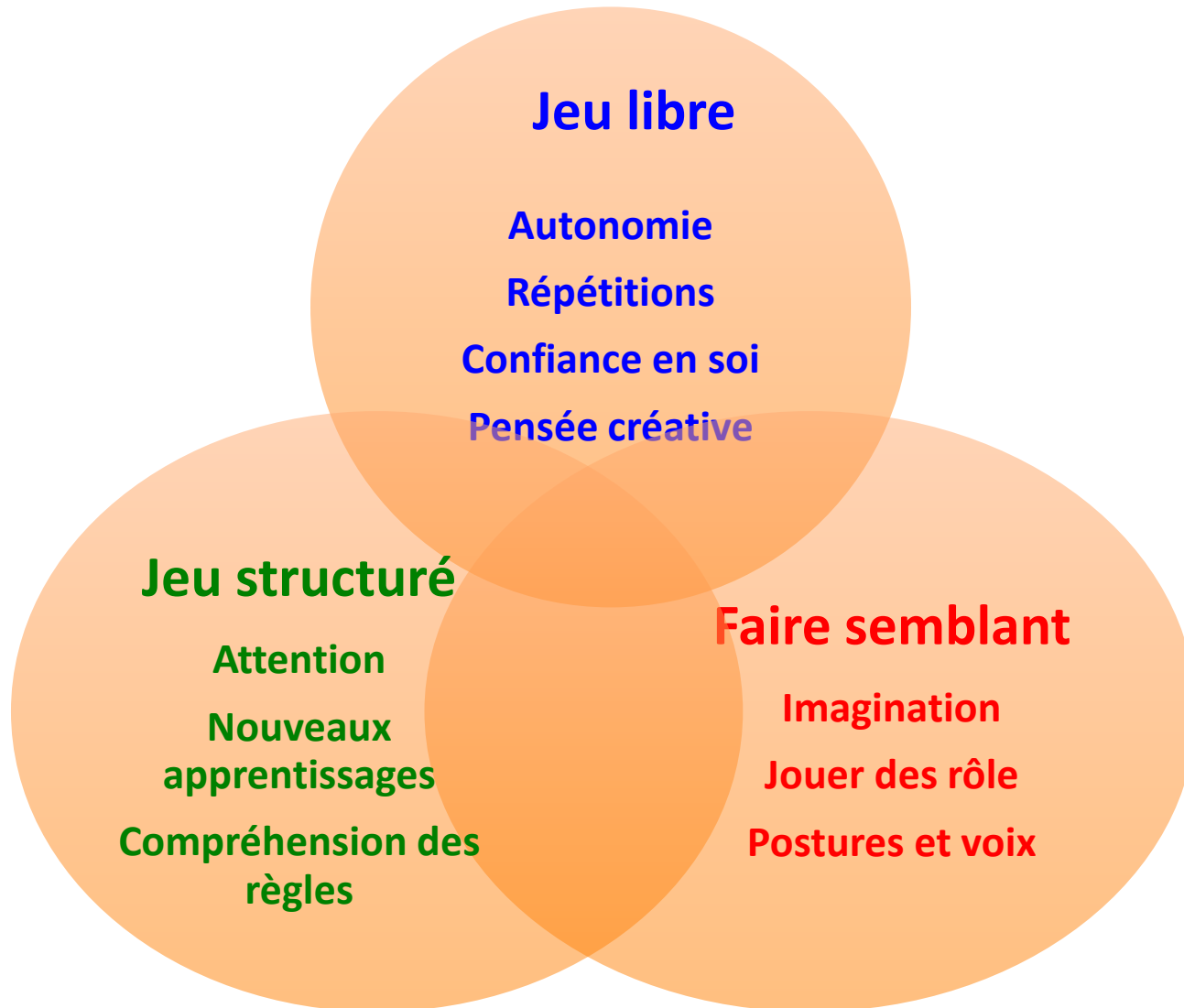


# Développement du langage des enfants 0-5 ans

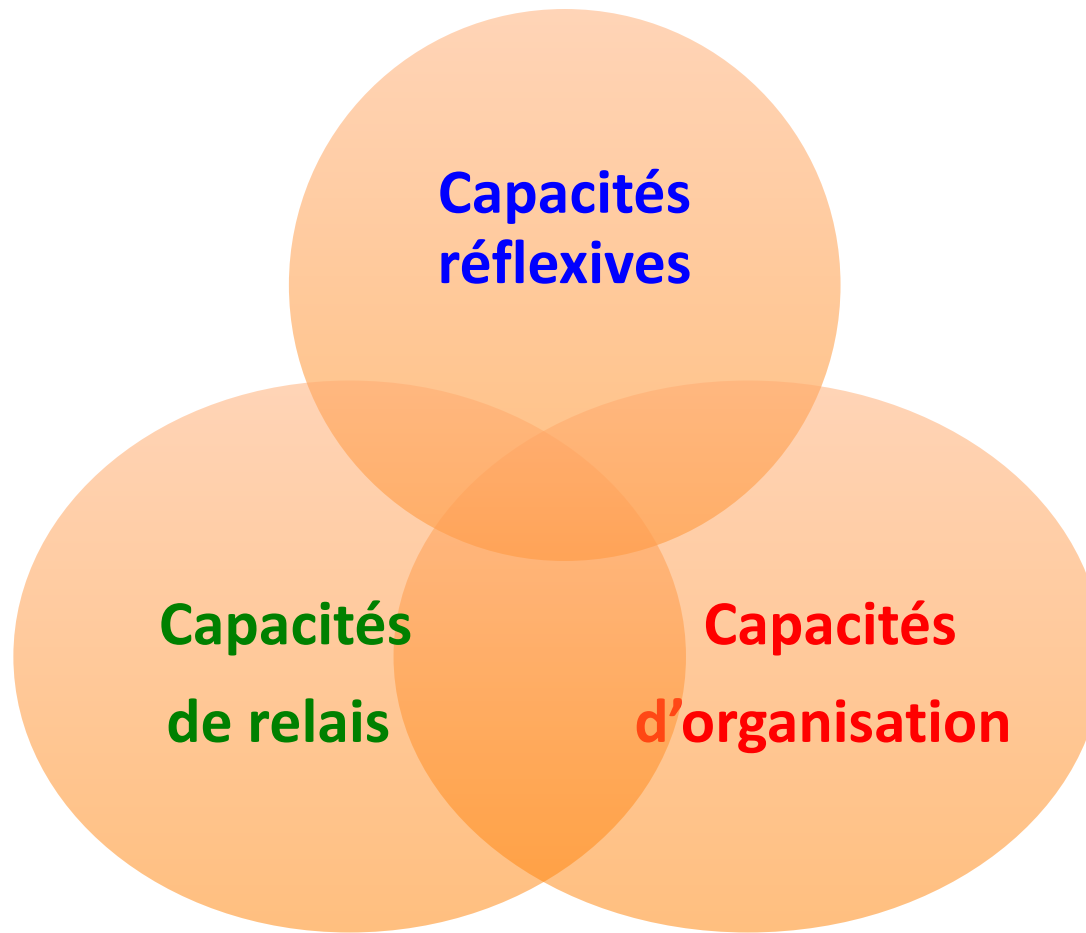
(Vézina et Sylvestre, 2014)



- Situation naturelle dans le milieu, jeu libre
- Contact visuel
- Attention conjointe
- Imitation (motrice et verbale)
- Tours de rôle
- Gestes, communication non verbale
- Exploration des sons
- Volet réceptif et expressif
- Utilisation du langage en interaction



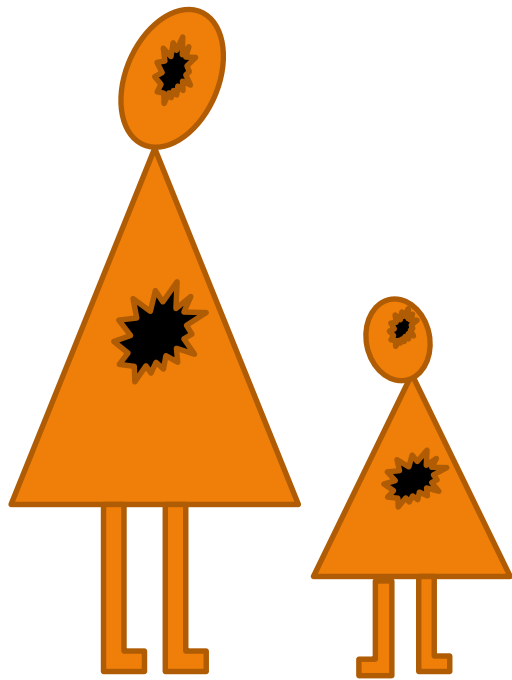
# Fonctions parentales ( soins, éducation, protection, contenance...)



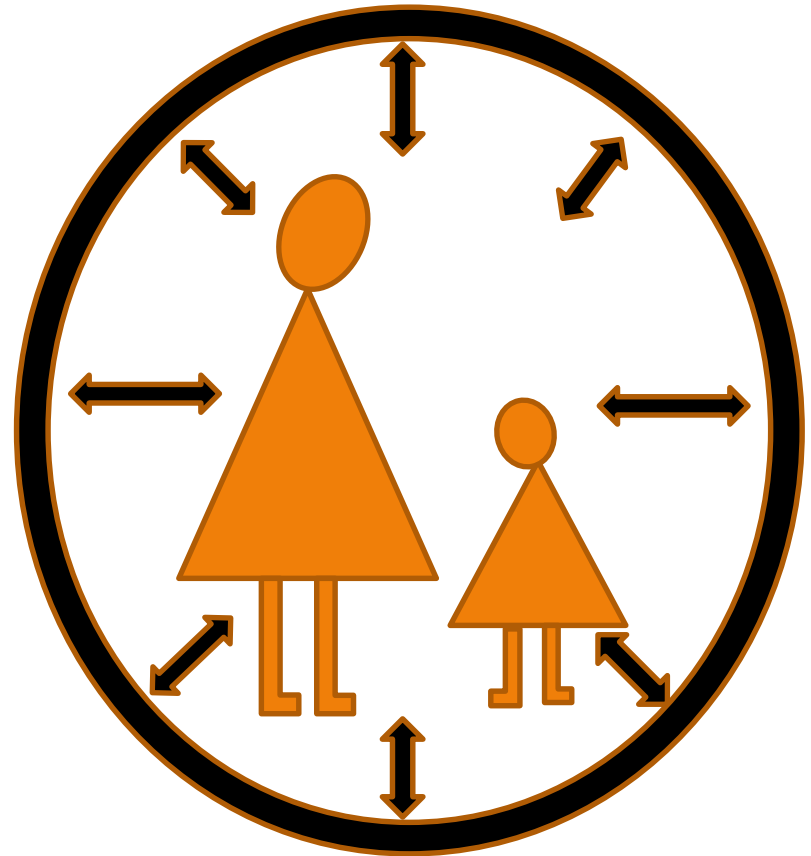
# L'accélération du temps et des attentes. L'expérience d'insuffisance.



Culture  
d'intériorisation des  
problèmes



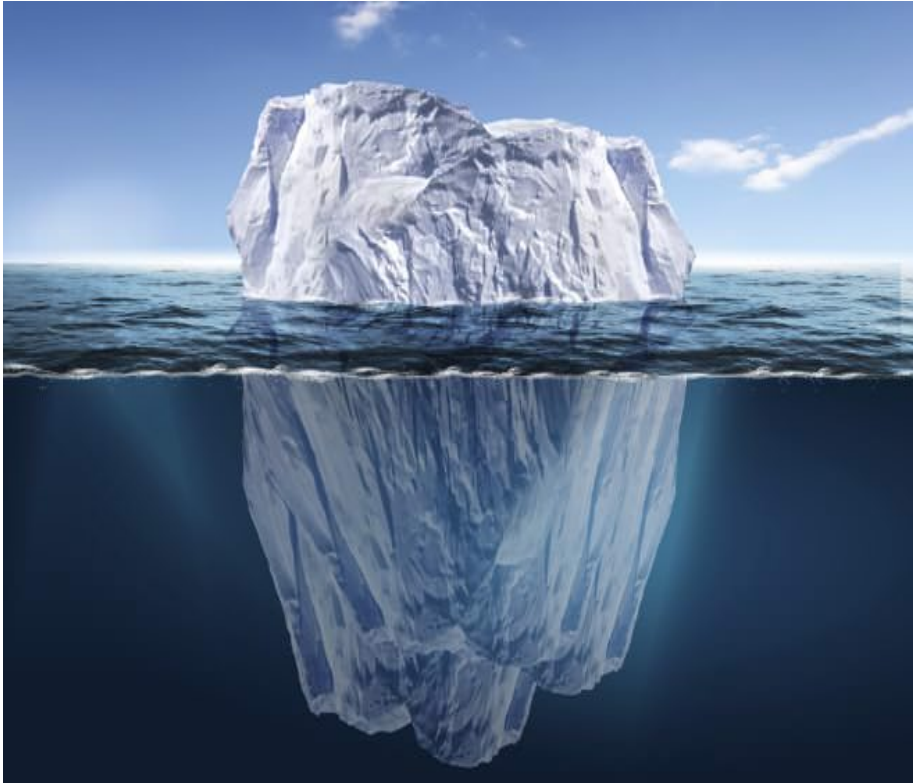
Localisation des problèmes dans  
l'interaction entre les personnes et  
leur environnement



# Les parents cherchent à s'adapter sous les regards!



# Iceberg des familles



Ligne de visibilité sociale de la vulnérabilité des familles.

Des familles qui s'organisent avec « les moyens du bord ». Des familles qui effectuent un travail quotidien de débrouillardise sous les regards ou seules.

« Le combat des mères et des pères en situation de vulnérabilité n'est pas qu'économique et social. **Il se situe bien davantage sur le front de la dignité et de l'espoir d'inventer un bon avenir pour leurs enfants.** Pour cette raison, tout ce qui, de près ou de loin, ressemble à une mise en doute, à des reproches ou à une humiliation risque de réveiller des sentiments de honte.

Tout ce qui ressemble à de l'accueil, du soutien et de la fierté risque de réveiller le sentiment d'avoir sa place. »

**Les personnes qui oeuvrent dans les bibliothèques créent tous les jours des conditions d'accueil, de participation, de recherche documentaire et d'ouverture au monde.**

# Soutenir le développement des enfants et renforcer les communautés en gardant les parents qualifiés



- .
- .
- .

**Les enfants sont rassurés en voyant que les adultes qui s'occupent d'eux ont de bonnes relations.**

# « Atténuer les pentes entre les contextes »



# Penser à toutes les familles



- Les conditions d'accessibilité universelle et de contact direct demeurent de toute première importance.
- Avoir accès à de « l'abondance de ressources»... comme tout le monde.
- Et demain? Des bibliothèques qui demeurent pensées pour tous ou qui adoptent trop exclusivement le courant technologique dominant au risque d'exclure des familles?
- Des bibliothèques qui réduisent les inégalités sociales.

## « L'accompagnement jardinier »

**Créer des environnements favorables pour maximiser la probabilité de pratiques de collaboration dédiées au développement des jeunes enfants et au soutien aux familles.**

**Un ensemble cohérent de conditions favorables.**



## Quelques appuis théoriques issus de la recherche

- Les relations entre les milieux de garde, l'école, la famille et la communauté soutiennent l'ajustement des enfants durant leur fréquentation scolaire (Widenger et McIntyre, 2012).
- Les liens entretenus entre les milieux de vie de l'enfant agissent comme un facteur de protection (Clarke et al., 2014).
- Les pratiques déployées pour soutenir la continuité entre les milieux de vie de l'enfant soutiennent son adaptation à l'école (Ruel, Moreau, Bérubé et April, 2015).
- Dans les milieux moins favorisés en particulier, les liens de collaboration entre les milieux de vie des enfants soutiennent les parents lors de la première transition scolaire et favorisent leur participation (Malsch, 2011).

## *Récits, métarécits et contre-récits des relations famille-intervenant pendant les transitions vers la maternelle en milieux marginalisés.* (Lehrer, 2018).

- **1. Métarécit des déficits de l'enfant et des parents:** Arguments mettent en relief la nature déficiente des familles vivant en contexte de pauvreté socio-économique quant à **leur capacité de préparer leurs enfants pour l'école et de soutenir leur parcours scolaire.** Discours axés sur les écarts individuels à la norme. Individualisation des difficultés éducatives. Les parents qui seraient difficiles à rejoindre...
- **2. Métarécit de pédagogisation des parents:** les comportements attendus des « bons parents d'élèves » sont définis par les institutions. On dénonce la participation moindre de parents marginalisés. Le parent est perçu comme un enseignant mandataire qui applique les principes didactiques dans son quotidien avec l'enfant à la maison. Le mandat: soutenir les pratiques et objectifs des institutions éducatives. «Le parent compétent est un parent pédagogique ».

***Récits, métarécits et contre-récits des relations famille-intervenant pendant les transitions vers la maternelle en milieux marginalisés.*** (Lehrer, 2018). ( suite)

- **3. Métrarécit centré essentiellement sur le niveau de préparation des enfants.** La préparation des enfants serait plus importante que les autres éléments de la transition vers la maternelle, comme la préparation des milieux éducatifs à accueillir tous les enfants, toutes les familles, la coordination des pratiques pour soutenir les transitions, la mise en place de conditions facilitantes dans la communauté ( milieux de garde, organismes communautaires, bibliothèques publiques...) afin de soutenir les enfants et leurs familles.



« Les initiatives dans divers secteurs d'action (accompagnement communautaire, services de garde, bibliothèques, services sociaux ou de santé, éducation, logement, transport...) méritent d'être conçues et implantées **en ayant à l'esprit non seulement leurs mandats, mais l'expérience des parents dans la vie quotidienne qu'ils partagent avec leurs enfants.** »

(Initiative Perspectives Parents, 2016)

VALEURS, FONDEMENTS ET PRINCIPES D'ACTION



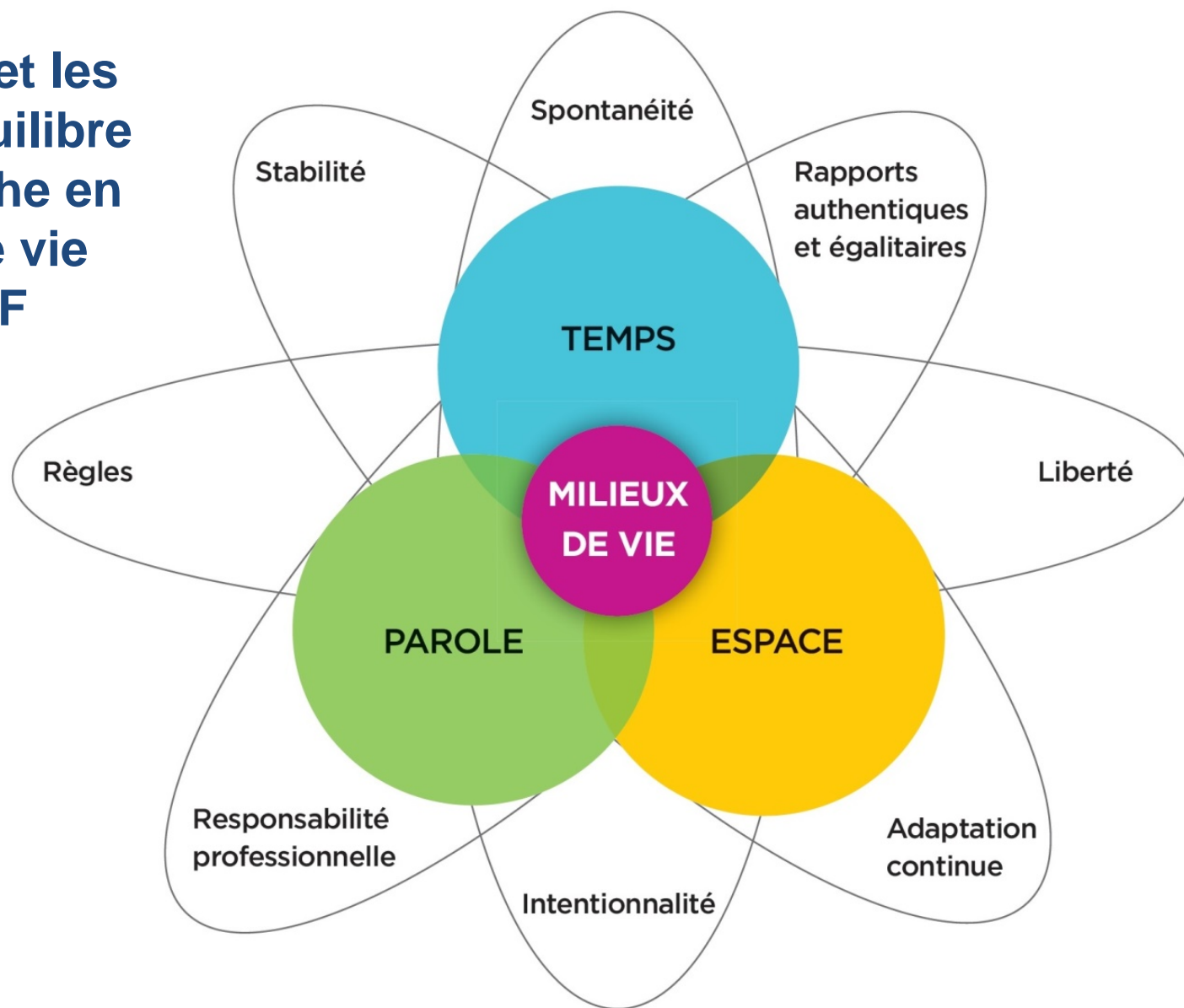
**TROUSSE DE RÉFÉRENCE ET D'ANIMATION**  
SUR L'ACTION COMMUNAUTAIRE AUTONOME FAMILLE



FÉDÉRATION QUÉBÉCOISE DES ORGANISMES COMMUNAUTAIRES FAMILLE | PROJET AGORA

Gagnier 24 mai 2018

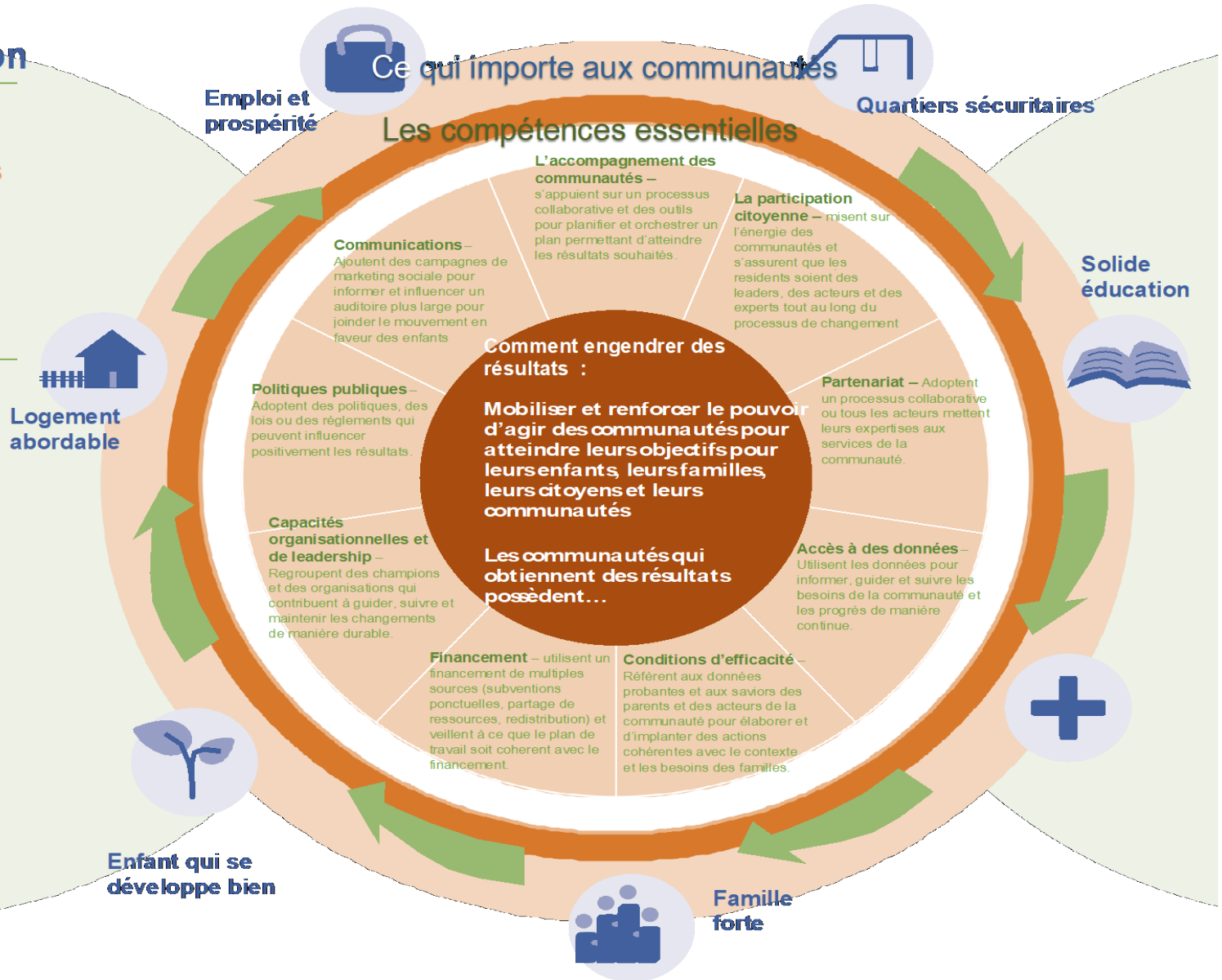
# Les piliers et les points d'équilibre de l'approche en milieux de vie des OCF



## Passer à l'action

**Comment**  
les communautés  
peuvent atteindre  
les résultats  
souhaités ?

Center  
for the  
Study  
of  
Social  
Policy



**Importance de protéger la variété.  
La force des approches de proximité.  
Une marche grâce à l'autre.  
Nous garder mutuellement qualifiés.**



Nous sommes  
interdépendants et  
redevables à ceux qui nous  
précèdent et nous  
prolongent dans nos actions  
auprès des enfants, des  
familles et des  
communautés.

## Une profonde conviction:

**Les bibliothèques publiques de tout le territoire du Québec sont des joueurs importants de la réussite éducative des familles.**

**Elles s'allient avec des partenaires distincts et complémentaires pour déjouer les prédictions!**



- Avez-vous le souvenir d'une personne en particulier ou d'une expérience qui ont été importantes dans votre propre plaisir d'apprendre?





Gagnier 24 mai 2018

# Littératies familiales

Fédération Québécoise des Organismes Communautaires Familles

*L'enrichissement des littératies familiales désigne les processus par lesquels les membres d'une même famille font l'acquisition de nouvelles habitudes, usages, attitudes et habiletés en lien avec la lecture, l'écriture, la numératie et aussi en lien avec les objets et institutions associés au partage des savoirs.*

# Références

- Caillouette, J., Garon, S., Dallaire, N. Boyer, G et Ellyson, A. (2009). *Étude de pratiques innovantes de développement des communautés dans les sept Centres de services de santé et de services sociaux de l'Estrie*. Analyse transversale de sept études de cas. Cahiers du centre de recherche sur les innovations sociales, Collection Études Théoriques.
- Chamberland, C., Lacharité, C., Clément, M.E., Lessard, D. (2014). Development of Vulnerable Children Receiving Child Welfare Services. New York: *Journal of Child and Family Studies*.
- Chamberland, C., Lacharité, C., Lessard, D., Lemay, L., Dufour, S., Clément, M.E., Bouchard, V., Fafard, G., Plourde, S. ( 2015). L'initiative Aides: une approche centrée sur les besoins des enfants vulnérables dans M.A. Poirier., S. Léveillé., M.E. Clément,(Dir.). *Jeunesse en tête. Au-delà du risque de maltraitance, les besoins de développement des enfants*. Québec: Presses de l'Université du Québec.
- Droit, R.P. ( 2017). *Esprit d'enfance*. Paris: Éditions Odile Jacob.
- Institut national de la Santé Publique du Québec. (2014). *Les conditions de succès des actions favorisant le développement global des enfants*.

# Références

- Lehrer, J. (2018). *Récits, métarécits et contrerécits des relations famille-intervenant pendant les transitions vers la maternelle en milieux marginalisés*. Université du Québec à Montréal. Thèse de doctorat, Sciences de l'Éducation.
- Ministère de l'Éducation, de l'Enseignement supérieur et de la Recherche. (2015). La stratégie d'intervention *Agir autrement: une stratégie pour contrer les écarts de réussite scolaire entre les milieux défavorisés et les milieux plus favorisés*.
- Ruel, J., Moreau, A., Bérubé, A., April, J. (2015). *Les pratiques de transition lors de la rentrée des enfants au préscolaire. Évaluation du Guide pour soutenir une première transition scolaire de qualité*. Rapport de recherche présenté au Ministère de l'Éducation, de l'Enseignement supérieur et de la Recherche.
- Ruel, J., Moreau, A.C., April, J. (2014). Planification intersectorielle de la transition vers le préscolaire: regard sur les savoirs en partage. *Revue internationale de communication et de socialisation*, 1(1), 47-59.
- Wildenger, L.K., McIntyre, L.L. ( 2011). Family Concerns and Involvement during Kindergarten Transition. *Journal of Child and Family Studies*, 20(4), 387-396.