

# Familles et réussite éducative

Gilles Pronovost, professeur émérite  
Département d'Études en loisir, culture et tourisme  
Université du Québec à Trois-Rivières

**Rendez-vous des bibliothèques publiques du  
Québec  
Montréal 24 mai 2018**

# Plan

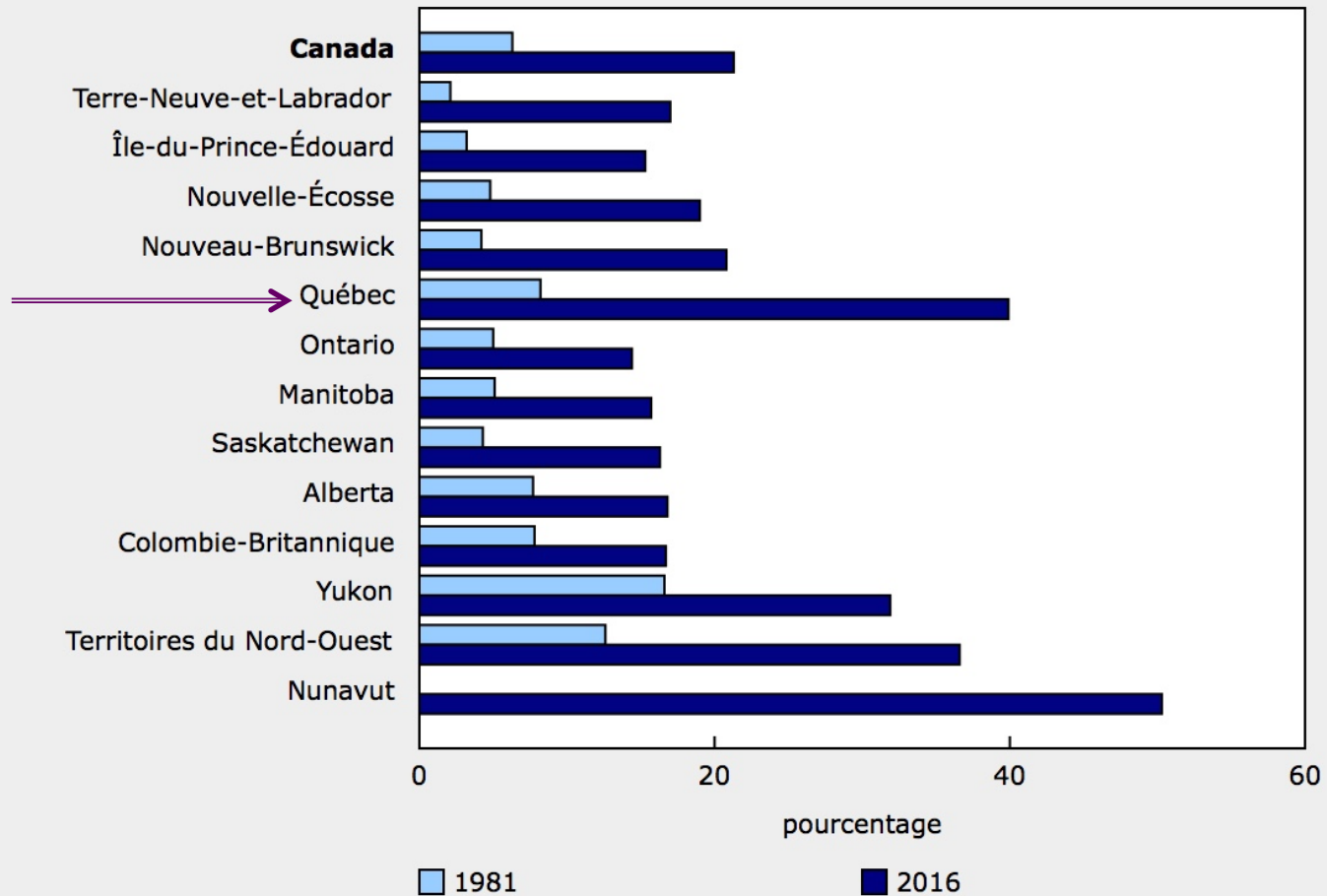
- 1. La famille en crise ou non ?**
- 2. Mesurer l'influence familiale sur le développement des habitudes culturelles des enfants**
- 3. Les cycles de vie familiale au regard des pratiques culturelles**
- 4. Travail, famille, culture**

# **1- La famille en crise ou non ?**

# Bref aperçu de quelques changements démographiques

- Baisse du « taux de nuptialité » : on se marie de moins en moins ; l'indice est passé de 900 pour mille en 1960 à 300 en 2014 (27% d'hommes et 30% de femmes se mariant avant l'âge de 50 ans en 2015).
- Augmentation conséquente de la cohabitation et des unions de fait, laquelle tend à se généraliser à tous les groupes d'âge (les Québécois seraient les champions des unions libres; **40% au Québec, 21% dans l'ensemble du Canada**).
- Report de l'âge de la naissance du premier enfant (autour de 30 ans).
- Augmentation marquée des divorces (mais la mesure est de plus en plus difficile)

# Couples en union libre



**Note(s) :** Le Nunavut faisait partie des Territoires du Nord-Ouest en 1981.

**Source(s) :** Statistique Canada, Recensement de la population, 1981 et 2016.

# Quelles familles ?

Genres d'unions et types de familles  
Québec, 2010

Genre d'union		Types de familles*	
	%		%
Couples seulement	37		
Familles intactes	44		69
Familles recomposées	7		11
Familles monoparentales	13		20

\*Parmi les seules unions ayant des enfants

Source: enquête emploi du temps, 2010

**Types de familles**  
**Chez les parents ayant des enfants de 0 à 5 ans**  
**Québec, 2015**

	%
<b>Familles intactes</b>	<b>81,3</b>
<b>Familles recomposées</b>	<b>10,4</b>
<b>dont sans enfants de l'union actuelle</b>	<b>5,4</b>
<b>dont avec enfants de l'union actuelle</b>	<b>5,0</b>
<b>Familles monoparentales</b>	<b>8,4</b>

Source: Lavoie et Fontaine, 2016, p. 42

Tableau 1

**Proportion d'enfants ayant vécu certains changements familiaux liés à la formation ou à la rupture d'union des parents, entre la naissance et l'âge d'environ 6 ans, Québec, de 1998 à 2004<sup>1</sup>**

	Type de ménage à la naissance		
	Biparental (MBI ou MBR)	Monoparental (MM) %	Ensemble
Aucune transition	78,3	36,7*	75,0
Une transition	7,5	40,2*	10,0
Deux transitions	8,9	16,8**	9,5
Au moins trois transitions	5,3	6,3**	5,4
Au moins un épisode de monoparentalité	21,7	100,0	27,9
Au moins deux épisodes de monoparentalité	5,3	23,1*	6,7
Au moins un épisode en ménage recomposé (cohabitation avec un beau-parent)	11,1	40,9*	13,4
Retour en union des parents biologiques	3,9*	28,8*	5,8

1. Ces pourcentages ne peuvent pas tous être calculés directement à partir des données de la figure 3. D'une part, ils ont été obtenus à partir du nombre réel d'enfants ayant emprunté les divers parcours plutôt qu'en rapportant les pourcentages arrondis présentés à la figure 3. D'autre part, on tient compte ici des enfants ayant suivi des parcours plus complexes (cases quadrillées de la figure 3).

\* Coefficient de variation entre 15 % et 25 %; interpréter avec prudence.

\*\* Coefficient de variation supérieur à 25 %: estimation imprécise fournie à titre indicatif seulement.

Source: Institut de la statistique du Québec, *ÉLDEQ 1998-2010*.

# La famille serait-elle en crise ?

- Une profonde mutation de la famille moderne dans le sens:
  - D'une diversification des formes familiales
  - D'un affaiblissement des normes juridiques et religieuses
  - Au profit d'une conception de la famille centrée sur la recherche d'une vie affective chaleureuse
  - La famille: « un pacte de bonheur »

# Ce qui a changé

- **La transformation profonde des rapports hommes-femmes ( induite par les changements de valeurs, l'insertion des femmes sur le marché du travail, leur scolarisation, leur autonomie économique et juridique)**
- **La place de la sexualité et sa dissociation de la reproduction**
- **La « parentalité » comme construit social et psychologique plutôt que comme simple fondement biologique (« mère porteuse », adoption, recompositions familiales, etc.)**
- **L'importance nouvelle accordée aux enfants**
- **Mutations récentes de la paternité**

# De nouveaux rapports intergénérationnels

- **La cohabitation des générations, nouvelle donne. Selon le dernier recensement de 2016, les « ménages intergénérationnels » comptent pour plus du tiers des ménages**
- **L'importance des grands-parents**
  - **Dans le soutien à leurs enfants (échanges généralisés de biens, d'argent et de services)**
  - **Dans la socialisation de leurs petits-enfants et les activités qu'ils font avec eux**
  - **Dans la transmission de la « mémoire »**

# Mais la famille demeure toujours une valeur centrale

Hiérarchie des sphères de vie de la population active québécoise, 2006 (%)

	1 <sup>er</sup> choix	2 <sup>e</sup> choix
<b>Vie de couple et vie familiale</b>	<b>77</b>	13
<b>Travail et vie professionnelle</b>	13	<b>46</b>
<b>Loisirs et amis</b>	9	34
<b>Engagements sociaux</b>	8	14

Source: Mercure et Vultur, 2010, p. 64.

Reproduit dans Pronovost, Gilles, 2017, p. 56

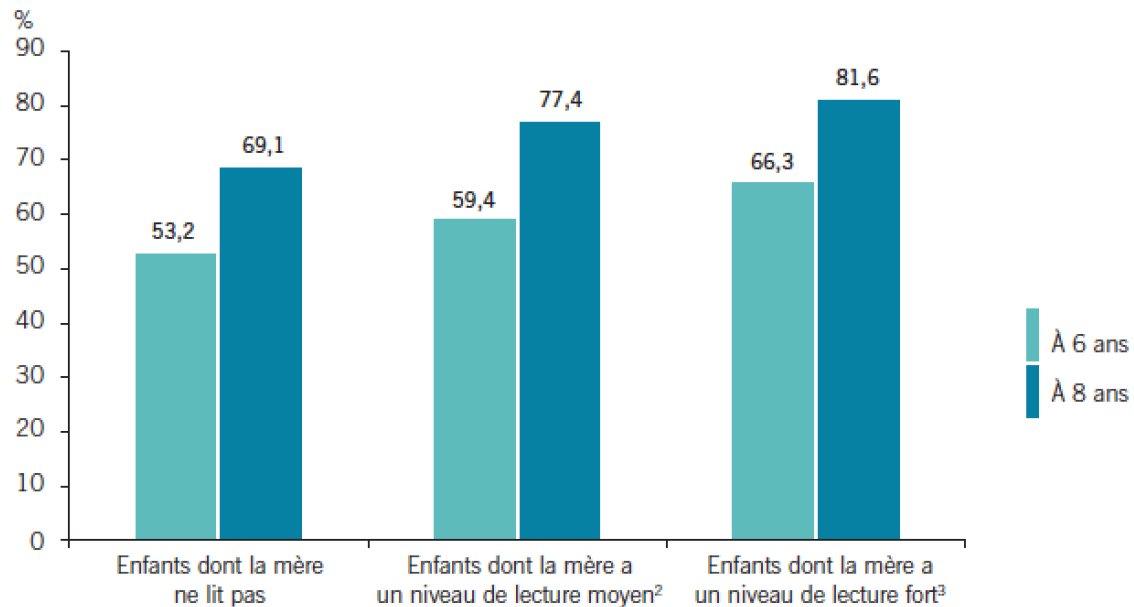
**2-Mesurer l'influence  
familiale sur le  
développement des  
habitudes culturelles des  
enfants**

- **L'influence des parents est souvent déterminante**
- **Le milieu familial est le premier lieu de construction des intérêts culturels des enfants**
- **Mais il y a aussi une « famille incertaine » :**
  - **environnement familial moins dense ou plus éclaté**
  - **Conquête hâtive de l'autonomie**
  - **Famille fragilisée par les nouvelles sociabilités adolescentes ou par les transitions familiales**

# Tel parent, tel enfant ?

- À parent lecteur, parent accompagnateur
- À parent accompagnateur, enfant lecteur
- À parent sportif, enfant sportif
- À parent télévore, enfant télévore

**Figure 1** Proportion des enfants pratiquant l'activité « lire par plaisir »<sup>1</sup> à 6 ans et à 8 ans, selon le niveau de lecture qu'avait leur mère à leur naissance, Québec, 2004 et 2006



1. Lire par plaisir « Quelques fois par semaine » ou « Chaque jour ».

2. Mère lisant moins de 3 heures par jour.

3. Mère lisant 3 heures ou plus par jour.

Source: *Étude longitudinale du développement des enfants du Québec* (ÉLDEQ), 1998-2010, Institut de la statistique du Québec.

Fréquentation d'établissements culturels chez les familles  
 Selon l'âge des enfants  
 Québec 2014  
 (en pourcentage)

	Familles ayant des enfants			Moyenne de la population
	de 5 ans et moins	de 6 à 11 ans	de 12 à 17 ans	
Bibliothèque municipale	66	73	71	56
Librairie	71	77	75	68
Salon du livre	16	22	23	18

*Les catégories ne sont pas exclusives puisqu'une famille peut avoir des enfants d'âges différents.*

Source: enquête 2014 du ministère de la Culture et des Communications.  
 Adapté des tableaux 5.7 et 12.4 de mon ouvrage de 2017.

# **3. Les cycles de vie familiale au regard des pratiques culturelles**

# Quand l'enfant paraît

- **Moins de travail et de temps libre pour les parents**
- **Moins de sorties culturelles**
- **Compromis et déplacements d'aspirations pour un certain temps**
- **Choix de motivations conséquents, mise en parenthèse de certaines aspirations**

**Emploi du temps chez les familles selon l'âge des enfants\* en heures/semaine – Québec, 2010**

<b>Familles ayant des enfants</b>			
	<b>de 5 ans et moins</b>	<b>de 5 à 12 ans</b>	<b>de 13 et plus**</b>
Travail (y compris les déplacements)	30,0	33,7	42,1
Éducation	2,8	4,4	0,5
Travaux ménagers	13,4	14,2	14,3
Achats et services	5,4	4,8	4,3
Soins personnels	72,6	72,6	72,4
dont sommeil	58,0	56,8	56,1
Soins aux enfants	21,0	10,8	1,1
Associations	0,7	1,4	2,6
Loisir	21,8	25,9	30,1
dont télévision	9,0	9,2	12,8
activités culturelles	1,9	2,8	4,4
dont lecture	1,2	1,3	2,3
sport	2,5	3,9	2,7
soirées, visites	6,2	6,5	5,4

\* Les catégories ne sont pas mutuellement exclusives puisqu'une famille peut avoir des enfants d'âges différents.

\*\* Familles ayant seulement des enfants de 13 ans et plus.

Source: Pronovost, Gilles, 2017, tableau 12.2, p. 318

**Sorties et spectacles chez les familles selon l'âge des enfants – Québec 2014 (en pourcentage)**

	Familles ayant des enfants		
	de 5 ans et moins	de 6 à 11 ans	de 12 à 17 ans
Cinéma	76	85	87
Fêtes ou festivals	50	51	47
Spectacles amateur	30	41	40
Spectacles d'humour	29	28	29
Spectacles de musique rock	28	27	27
Théâtre	24	27	30
Concert de jazz ou de blues	14	17	16
Cirque	14	16	12
Spectacles de musique du monde ou traditionnelle	12	11	10
Concerts de musique classique	11	12	12
Chant choral	9	11	11
Spectacles de magie	8	10	7
Comédies musicales	6	8	11
Concerts de musique western, country	6	5	6

NOTE: Les catégories ne sont pas exclusives puisqu'une famille peut avoir des enfants d'âges différents.

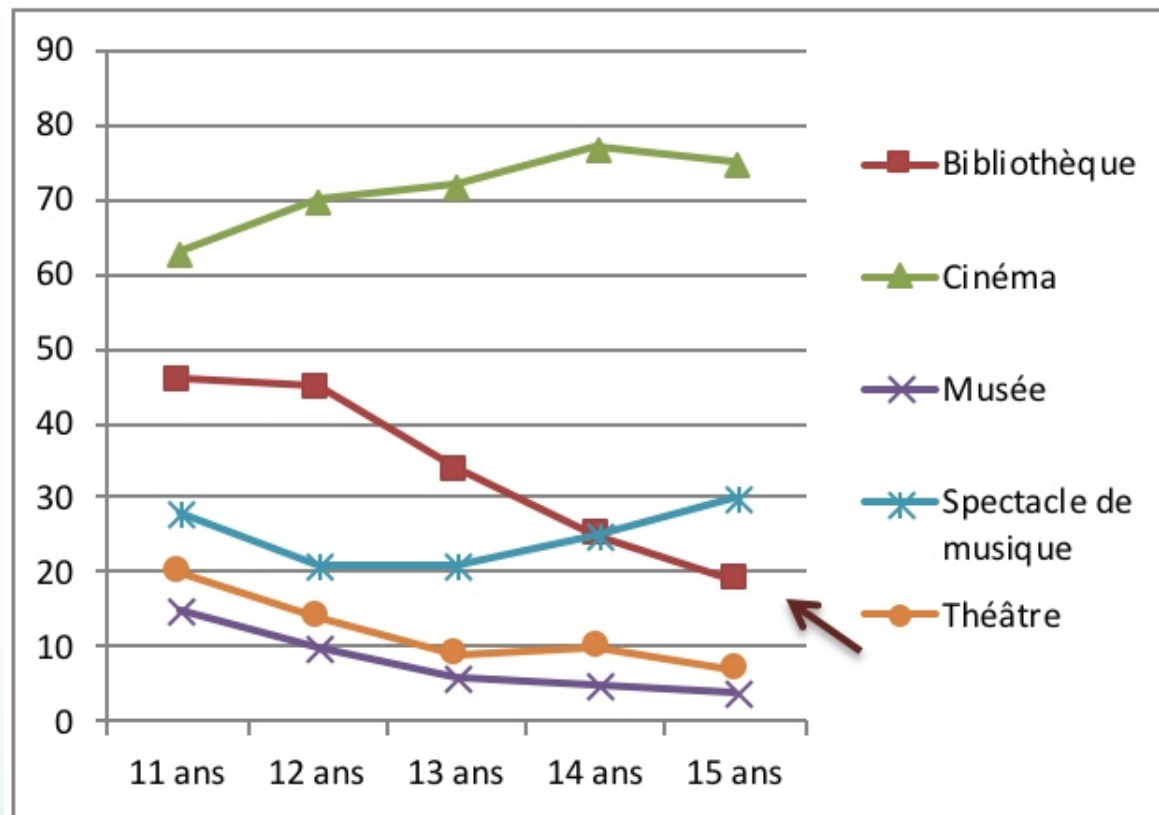
Source: Gilles Pronovost, 2017, tableau 12.7 p. 324

# Développement des pratiques culturelles et abandons chez les enfants et les adolescents

- Plusieurs modèles de développement des pratiques culturelles, des abandons et des reprises chez les enfants
- « *Pratiques jeunes* » associées aux pratiques avec les parents, abandonnées progressivement
- Pratiques liées à l'obligation scolaire
  - **Tel est nettement le cas de la fréquentation des musées, du théâtre et des bibliothèques**

# Développement des pratiques culturelles et abandons chez les enfants et les adolescents

- « **Pratiques adolescentes** » marquées par la recherche d'une distanciation d'avec le milieu familial et d'une certaine autonomie
- Mais aussi par l'accès à de nouvelles formes de consommation en concurrence avec l'offre culturelle
  - **Tel est le cas des « sorties », de certains types de spectacle et du cinéma**



Source: Pronovost, Gilles, 2013-A, p. 43

# La pratique culturelle en bas âge est à la fois un *indicateur* et un *prédicteur*

- Un *indicateur* de certaines caractéristiques du milieu familial et social
  - Niveau de scolarité des parents
  - Pratiques culturelles
    - De l'enfant
    - Des parents
  - Niveau de vie
  - Soutien social

# La pratique culturelle en bas âge est à la fois un indicateur et un *prédicteur*

- Un *prédicteur* de certains comportements possibles
  - Réussite scolaire
  - Intérêt pour d'autres activités culturelles
  - Lien étroit avec l'univers de pratique d'activités physiques chez l'enfant et de saines habitudes de vie

# L'influence du milieu familial

- Parfois déterminante ... Mais à géométrie et à temporalité variables
- Elle porte moins sur la préférence pour une activité précise que *pour un champ d'activités*
- Un facteur majeur de transmission culturelle: *l'imprégnation* (Octobre et Juneau, 2008)
- L'importance de la « transmission du retrait » (Octobre et Juneau, 2008)
- Les « effets de genre » et le rôle des parents

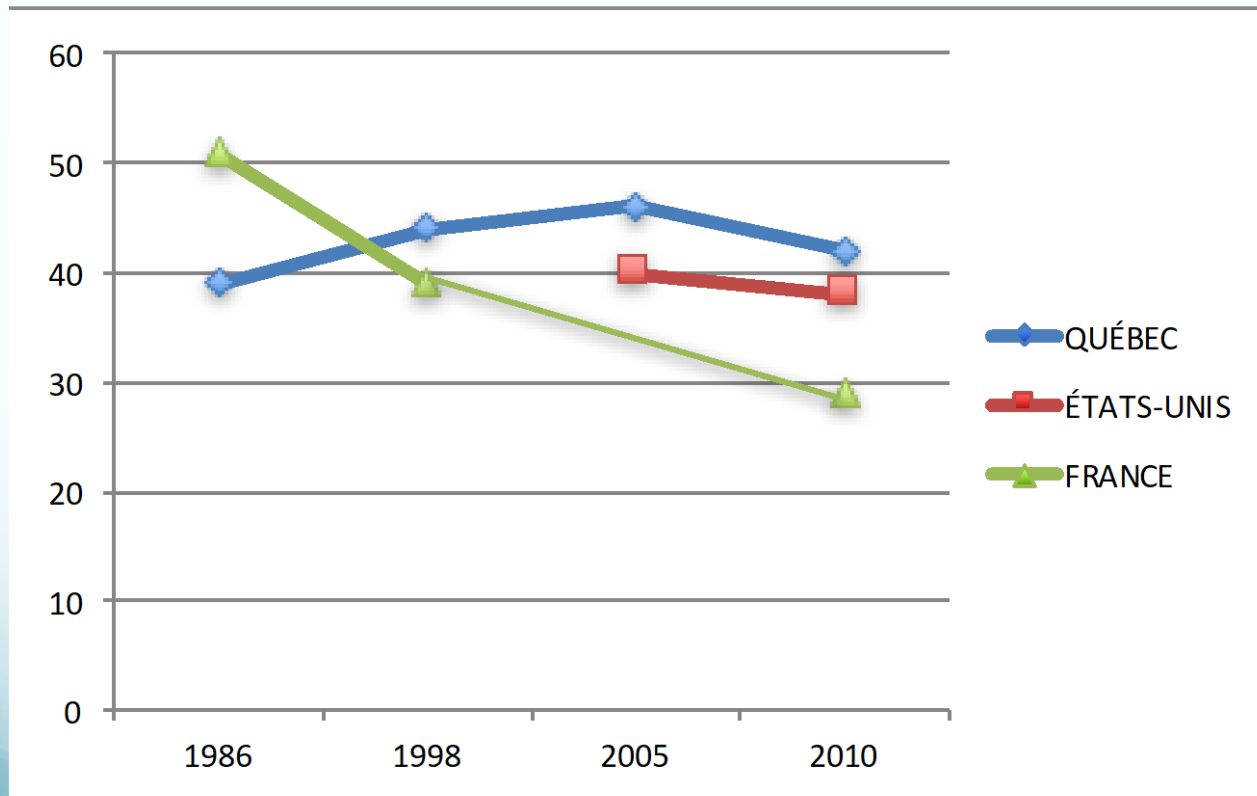
# Les ambiguïtés de l'ordre scolaire

- La clientèle scolaire constitue un public important des bibliothèques
- Son influence peut être mitigée dans la mesure où:
  - Elle est considérée comme une activité obligatoire
  - Dans le prolongement de l'ordre scolaire
- Seule une minorité de jeunes acceptent que leurs loisirs soient teintés de prescriptions scolaires
- « L'école contre le temps libre » (Zaffran, 2010)

# **4. Travail, famille, culture**

# Tenir compte du déclin du temps consacré à la culture

**TEMPS QUOTIDIEN CONSACRÉ À LA CULTURE, en minutes par jour**  
Québec, France, États-Unis, diverses années  
Ensemble de la population âgée de 15 ans et plus



# ...En raison de l'accroissement du temps de travail parmi la population active

	1986	1992	1998	2005	2010
QUÉBEC					
Travail rémunéré	37,8	34,2	34,2	36,4	38,9
Autres activités reliées au travail	4,3	4,9	3,8	3,4	2,5
Déplacements	4,2	3,4	3,5	4,0	4,5
TOTAL	46,3	42,5	41,5	43,8	45,9

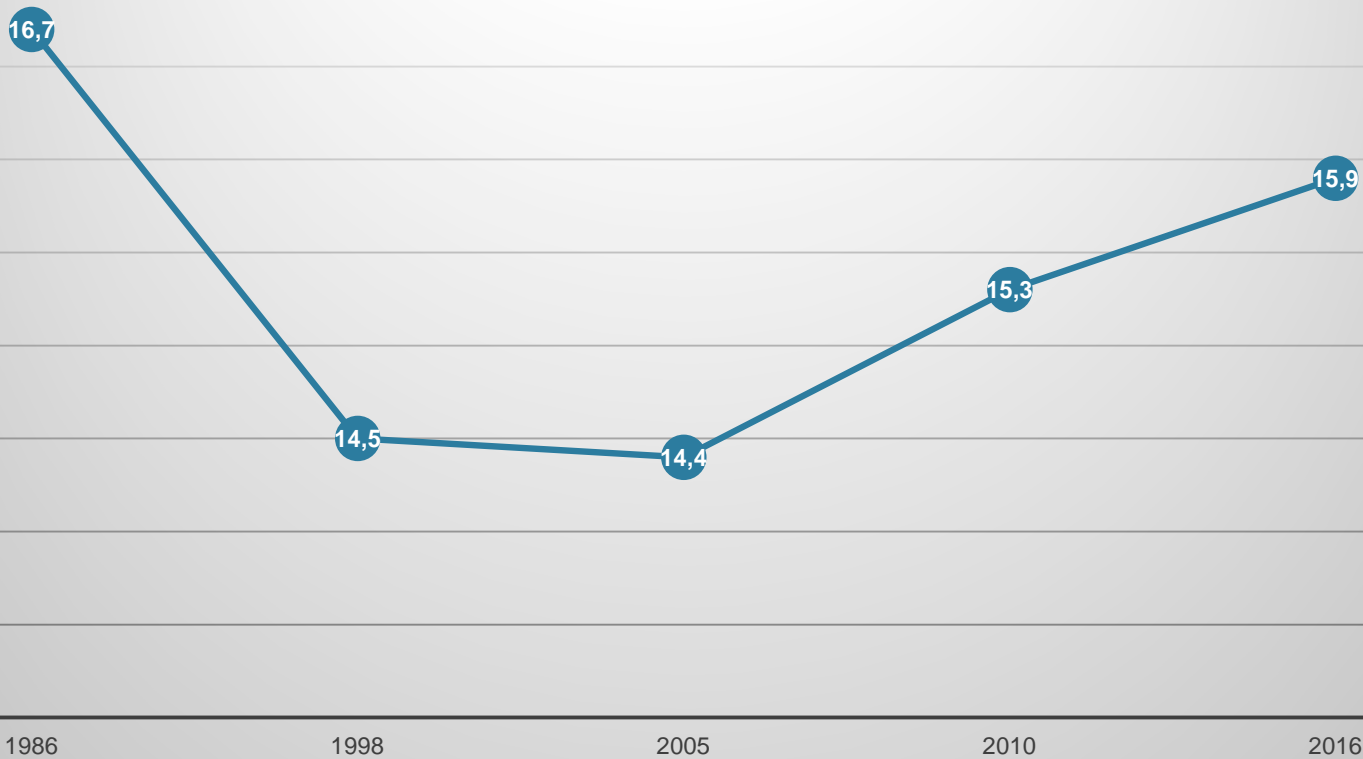
Source: Pronovost, Gilles, 2015, tableau 3.1 p. 37

# Au vu des données 2015

- **Les analyses préliminaires de l'enquête 2015 sur l'emploi du temps indiquent que:**
  - **En 5 ans, le temps de travail s'est stabilisé**
  - **Le Québec n'est plus le champion du temps consacré au travail**
  - **Le temps total de loisir a poursuivi sa décroissance, mais non le temps consacré à la télévision (tous supports confondus)**
  - **Le temps consacré à la culture s'est stabilisé, la seule hausse se porte sur l'utilisation des nouvelles technologies**

# ... Mais non le déclin du petit écran

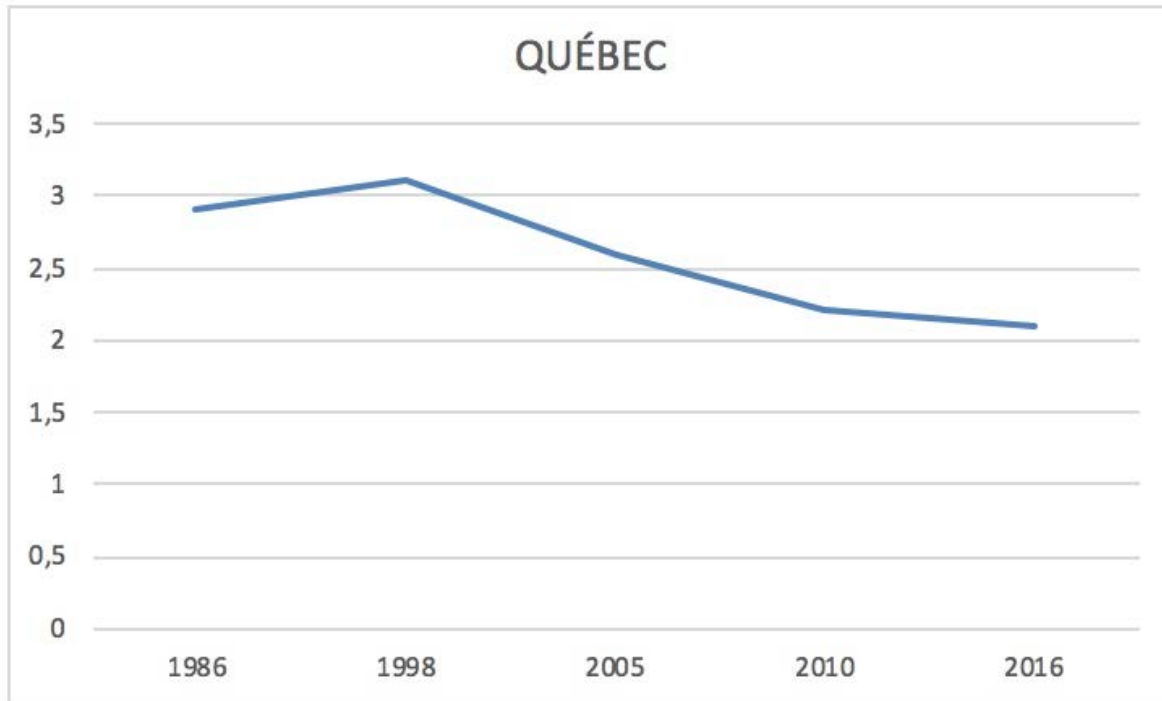
Temps hebdomadaire télévisuel Québec



# Le numérique change-t-il la donne?

- Nous ne disposons pas d'outils vraiment puissants menant à des conclusions robustes.
- Cependant, au vu des données sur l'emploi du temps:
  - ✓ Malgré l'attrait du numérique le temps consacré à la lecture, tous supports confondus poursuit son déclin
  - ✓ Le nombre de personnes au Québec qui lisent chaque jour est en déclin (passant d'environ 1 500 400 personnes, soit 23,5% de la population en 2010, à 1 305 000 personnes, soit 19 % de la population en 2015)
  - ✓ Cependant les personnes qui lisent y consacrent plus de temps (environ une quinzaine de minutes de plus par jour)

**TEMPS *HEBDOMADAIRE* CONSACRÉ À LA LECTURE, en heures et fractions d'heure  
Ensemble de la population âgée de 15 ans et plus**



Source: enquêtes Emploi du temps de Statistique Canada

# Conclusion

- **Quoiqu'on en dise, le milieu familial constitue la première instance de socialisation culturelle**
- **Mais qui doit vite composer avec la diversité des acteurs familiaux et des acteurs « périphériques » (lesquels peuvent devenir centraux pour un certain temps)**
- **Et dont l'influence est modulée par les trajectoires autant familiales ainsi que par les temporalités inhérentes à la traversée des âges de la vie**
- **Ne pas oublier que l'enfant est maintenant reconnu comme un acteur de plein de droit de sa propre destinée: nouveaux modèles d'autorité parentale, nouveaux modèles éducatifs**

- **Mais la fréquentation des bibliothèques, une des composantes du temps culturel en baisse constante depuis deux décennies, doit aussi composer avec une très grande dispersion de l'offre culturelle et de loisir (et de la consommation en général)**
- **De même qu'avec des modalités d'appropriation qui font une plus grande place au numérique et à l'individualisation des pratiques**
- **Elle demeure encore une pratique fortement stratifiée selon la scolarité**

# Quelques références

DESROSIERS, Hélène, et Micha SIMARD, 2010, « Diversité et mouvance familiales durant la petite enfance », dans : *Étude longitudinale du développement des enfants du Québec (ÉLDEQ 1998- 2010) – De la naissance à 6 ans*, Québec, Institut de la statistique du Québec, vol. 4, fascicule 4.

Institut de la statistique du Québec, 2016, *Le bilan démographique du Québec 2016*, Québec, ISQ, 172 p. (<http://www.stat.gouv.qc.ca/statistiques/population-demographie/bilan2016.pdf#page=99>)

LAVOIE, Amélie et Catherine FONTAINE, 2016, *Mieux connaître la parentalité au Québec. Un portrait à partir de l'Enquête québécoise sur l'expérience des parents d'enfants de 0 à 5 ans 2015*, Québec, Institut de la statistique du Québec, 258 p.

OCTOBRE, Sylvie et JAUNEAU, Yves, 2008, « Tels parents, tels enfants? Une approche de la transmission culturelle », *Revue française de sociologie*, vol. 49, no. 4, p. 695-722.

PRONOVOST, Gilles, 2013-A, *Comprendre les jeunes aujourd'hui. Trajectoires, temporalités*, Québec, Presses de l'Université du Québec, 144 p.

PRONOVOST, Gilles, 2013-B, « Le développement des pratiques culturelles chez les enfants », *Optique culture*, Québec, Institut de la statistique du Québec, Observatoire de la culture et des communications, juillet 2013, 12 p.  
([http://www.stat.gouv.qc.ca/observatoire/publicat\\_obs/pdf/optique\\_culture\\_26.pdf](http://www.stat.gouv.qc.ca/observatoire/publicat_obs/pdf/optique_culture_26.pdf))

PRONOVOST, Gilles, 2015, *Que faisons-nous de notre temps. Vingt-quatre heures dans la vie des Québécois. Comparaisons internationales*, Presses de l'Université du Québec, 2015, 116 p.

PRONOVOST, Gilles, 2017, *Loisir et société. Traité de sociologie empirique*, Québec, Presses de l'Université du Québec, 345 p.

ZAFFRAN, Joël, 2010, *Le temps de l'adolescence. Entre contrainte et liberté*. Rennes, Presses universitaires de Rennes, 186 p.